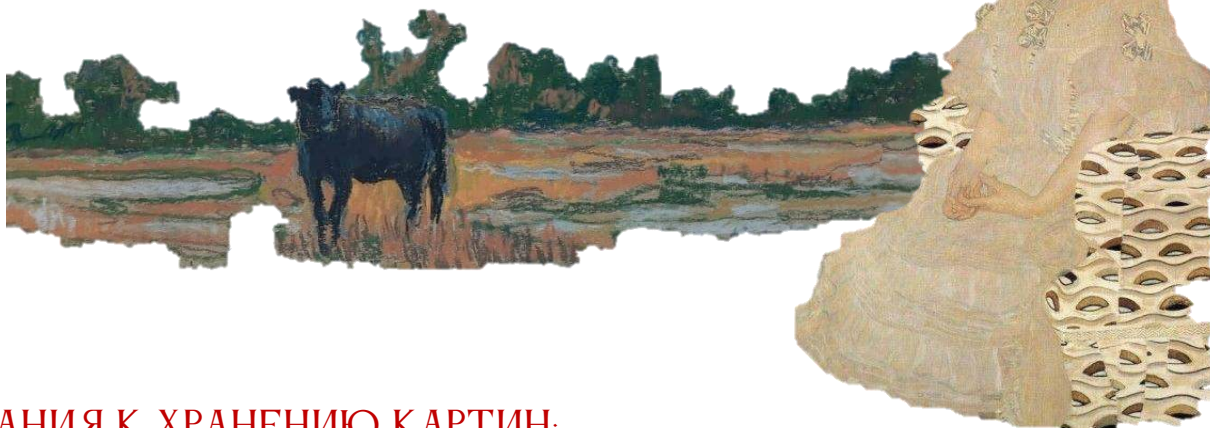


**КАРТИНЫ В ДОМЕ** делают обстановку более комфортной и приятной, добавляют в пространство «своего вкуса». Они напоминают нам о приятных или значимых для нас вещах.

**ДЕЛАЮТ ДОМ – НАШИМ ДОМОМ.**



### **ТРЕБОВАНИЯ К ХРАНЕНИЮ КАРТИН:**

**Температура и влажность.** Лучше всего картины сохраняются при температуре 18–22°C и влажности 40–70%. Постарайтесь избегать мест, где слишком жарко или слишком влажно, с частыми перепадами температуры, рядом с батареями или под кондиционерами.

**Освещенность.** Не стоит выставлять картины на яркий свет. Максимальная освещенность, при которой картина не будет портиться, — 150 люкс. Это примерно как при обычном освещении комнаты. Для картины лучше всего подходят места, где нет прямого солнечного света, **чтобы пигменты в красках не потеряли свою яркость.**

Если у вас есть яркие лампы (например, 100 Вт лампа накаливания), держите их на расстоянии хотя бы 1 метра от картины. Это поможет избежать перегрева и повреждений.



**- ТАК НЕ НАДО!**

Лампы испускают тепло, отчего материалы нагреваются, иссушиваются - все это приводит к изменениям в структуре дерева, холста, проклейки, грунта и

красок



Постарайтесь не касаться картины голыми руками и не тыкать пальцами – это может оставить отпечатки пота, и место может со временем потемнеть.

Так же, если живопись на холсте, можно случайно повредить грунт и красочный слой, которое сразу не будет заметно, но впоследствии приведет к образованию кракелюра.

При развешивании или транспортировки картин на холсте – держите за подрамник, не касаясь холста.



## ОФОРМЛЕНИЕ

РАМА ДЛЯ КАРТИНЫ ИМЕЕТ НЕ ТОЛЬКО ЭСТЕТИЧЕСКУЮ ЦЕЛЬ. ОНА ЗАЩИЩАЕТ КАРТИНУ ОТ ПОВРЕЖДЕНИЙ.

Для графики рама, стекло и паспорту - является обязательным элементом сохранности при экспонировании. ЭТО позволяет обезопасить бумагу от влаги, грязи и случайных повреждений, а благодаря паспорту рисунок не соприкасается со стеклом

В живописи на холсте, рама защищает кромки/ торцы холста от излишнего трения во время транспортировки и соприкосновения с красочным слоем при хранение



## ПРОФИЛАКТИЧЕСКИЙ УХОД ЗА ПРОИЗВЕДЕНИЯМИ ЖИВОПИСИ

*Периодично с картины необходимо убирать пыль, следить за тем, чтобы не было плесневелости и насекомых - вредителей.*



Для удаления пыли с картины используйте мягкую ткань или специальную подушечку из бархата (или фланели), метелочкой для удаления пыли. С тыльной стороны можно использовать пылесос для машины, чтобы аккуратно убрать пыль за подрамником, но без прикосновения к самому холсту.

**ЕСЛИ КАРТИНА СИЛЬНО ЗАГРЯЗНИЛАСЬ, ПОЖЕЛТЕЛ ЛАК, ЛИБО ПОЯВИЛИСЬ ТРЕЩИНЫ, ОСЫПИ КРАСОЧНОГО СЛОЯ, ИСКРИВИЛСЯ ПОДРАМНИК - ЭТО ВСЕ ПОВОД ОБРАТИТЬСЯ К РЕСТАВРАТОРУ ПО ЖИВОПИСИ.**



**НЕ НАДО ПЕРЕКРЫВАТЬ ТРЕЩИНЫ НОВЫМ СЛОЕМ КРАСКИ ИЛИ ПРОСИТЬ ХУДОЖНИКОВ СДЕЛАТЬ КАРТИНУ СВЕТЛЕЕ - ВЕДЬ ВПОЛНЕ ВОЗМОЖНО, ЧТО ПРОСТО ПОТЕМНЕЛ ЛАКОВЫЙ СЛОЙ**

Контакты реставратора в Астане

[https://www.instagram.com/\\_abeille/](https://www.instagram.com/_abeille/)

<https://t.me/AbeilleArt>

**ЕСЛИ ВЫ ХУДОЖНИК** и приобрели новый холст и видите, что есть небольшое провисание, либо случайная продавленность, то можно увлажнить пульверизатором с изнаночной стороны. Он должен быть влажным - не мокрым.



Подрамник для живописи в идеале должен быть модульный, из хорошего просушенного дерева без сучков и трещин, с наличием фасок и специальных клиньев.

При большом формате обязательно должна присутствовать крестовина, которая будет держать конструкцию, чтобы он не сложился восьмеркой.

Рекомендуется использовать льняной холст, хотя знаю, что многие так же пишут на хлопке.

Холст должен быть хорошо прогрунтован, если есть необходимость – нанесите грунт снова, в противном случае масло будет сильно впитываться в основу и жухнуть.

Если вы решили использовать старый холст,  
**НИКОГДА НЕ ПЕРЕГРУНТОВЫВАЙТЕ АКРИЛОВЫМ ГРУНТОМ  
ЖИВОПИСЬ МАСЛОМ**

Поверхность масляных красок слишком гладкая и грунт со временем просто слезет с нее вместе с вашей живописью. Используйте ретушный лак и пишите сверху. Если не можете без белой основы – запишите лучше смесью белил и лака.

Если картины хранятся штабелями, расставляйте их по размеру, чтобы они не продавливали друг друга – подрамник к подрамнику, а лицо к лицу (конечно, если лицевая часть полностью высохла). Не рекомендуется так же хранить живопись в темном помещении. Масло, которое является связующим начинает темнеть и лаковые плёнки тоже.



Тут включены наиболее частые случаи о которых мне хотелось рассказать. Пусть рекомендации помогут вам избежать ошибок и с уверенностью двигаться дальше.